



Coimisiún na Scrúduithe Stáit

Scrúduithe an Teastais Shóisearaigh, Bliain

Eolaíocht – Gnáthleibhéal

Páipéar Samplach

LÁ – DÁTA – AM (2 uair)

TREORACHA

1. Scríobh do scrúduimhir sa bhosca atá curtha ar fáil ar an leathanach seo.
2. Freagair **gach** ceist.
3. Freagair na ceisteanna sna spásanna atá curtha ar fáil. Má tá spás breise ag teastáil uait tá leathanach curtha ar fáil ar chúl an leabhráin seo.

Stampa an Ionaid

Scrúduimhir

Don scrúdaitheoir amháin	
Páipéar scrúdaithe	Marc
Bitheolaíocht	
1 (52)	
2 (39)	
3 (39)	
Ceimic	
4 (52)	
5 (39)	
6 (39)	
Fisic	
7 (52)	
8 (39)	
9 (39)	
Obair chúrsa	
Obair chúrsa A (60)	
Obair chúrsa B (150)	
Fo-Iomlán	
Bónas	
Iomlán	
Grád	

Bitheolaíocht

Ceist 1

(52)

Don
scrúdaitheoir
amháin

(1) (2)

- (a) **Ainmnigh** an píosa trealaimh a bhfuil líníocht de ar dheis.

Ainm _____

Luaigh **úsáid** amháin a d'fhéadfaí a bhaint as an bpíosa trealaimh seo.

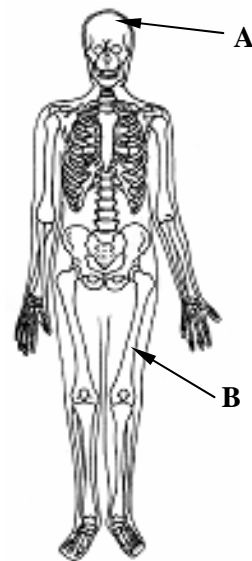
Úsáid _____



- (b) **Ainmnigh** cnámha an chnámharlaigh dhaonna atá lipéadaithe **A** agus **B** sa léaráid ar dheis.

Ainm A _____

Ainm B _____



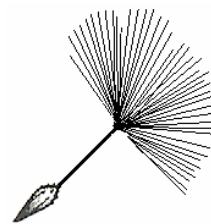
- (c) Taispeánann an léaráid toradh agus síol caisearbháin.

Conas a scaiptear síolta caisearbháin?

Conas? _____

Cén fáth a mbaineann tábhacht le scaipeadh síl?

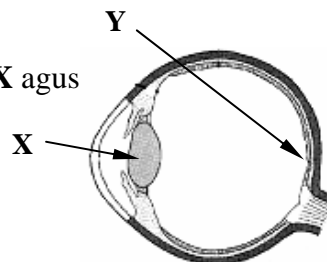
Cén fáth? _____



- (d) **Ainmnigh** codanna na súile atá lipéadaithe **X** agus **Y** sa léaráid.

Ainm X _____

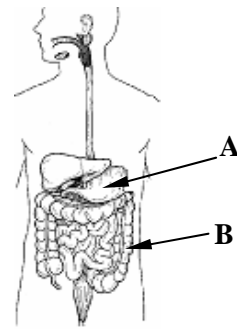
Ainm Y _____



- (e) Ainmnigh na codanna den chóras díleáach atá lipéadaithe **A** agus **B** sa léaráid ar dheis.

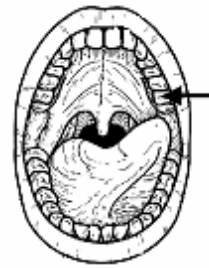
Ainm A _____

Ainm B _____



- (f) Sainaithin an **cineál fiacaile** atá lipéadaithe **X** sa léaráid ar dheis.

Cad é **príomhfheidhm** an chineál sin fiacaile?



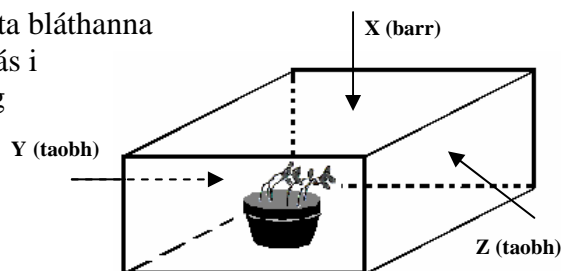
- (g) Tá feoil thrua, iasc, cáis agus glasraí ar bhiachlár i mbialann.



Cé acu de na bianna sin is fearr mar **fhoinse charbaihiodráite**?

Cad é **príomhfheidhm** charbaihiodráite i d'aiste bia?

- (h) Cuireadh na síolphlandaí sa phota bláthanna a bhfuil líníocht de ar dheis ag fás i mbosca dúnta ina raibh fuinneog chun solas a ligean isteach ag ceann amháin de na pointí **X**, **Y** nó **Z**.



An raibh an fhuinneog ag **X**, **Y** nó **Z**?

Tabhair cúis le do fhreagra. _____

Cén fáth a gcuidíonn an fhreagairt fáis seo leis na plandaí? _____

(7 × 6 + 1 × 10)

Ceist 2

(39)

- (a) Is é atá i bhfuil ná cealla fola bána, cealla fola dearga agus pláitíní i leacht ar a dtugtar plasma. Gluaiseann fuil timpeall an choirp in artairí, i bhféitheacha agus i ribeadáin. Luaigh **dhá** fheidhm atá ag fuil.

(6)

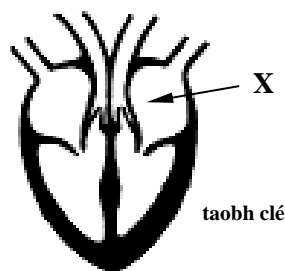
Feidhm 1 _____

Feidhm 2 _____

- (b) Pumpálann an croí fuil timpeall an choirp.

- (i) **Ainmnigh** an seoimrín sa chroí atá lipéadaithe **X** sa léaráid. (3)

Ainm _____



- (ii) Tá sé tábhachtach do chroí a choinneáil folláin. Luaigh **rud amháin is ceart duit a dhéanamh** agus **rud amháin nach ceart duit a dhéanamh** chun do chroí a choinneáil folláin. (6)

Rud is ceart duit a dhéanamh _____

Rud nach ceart duit a dhéanamh _____

Don
scrúdaitheoir
amháin

(1) (2)

- (c) Baineann tábhacht le heisfhearadh chun dramhaíl cheallach a chur amach as an gcorp.

Imríonn an córas fuail ról tábhachtach in eisfhearadh as an gcorp.

- (i) Ainmnigh **dhá** shubstaint a eisfheartar as an gcorp daonna. (6)

Substaint 1 _____ **Substaint 2** _____

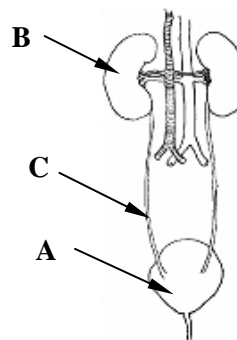
- (ii) Bain úsáid as na **hainmneacha** sa tábla ar dheis chun na codanna den chóras fuail atá lipéadaithe **A**, **B** agus **C** sa léaráid thíos a shainaithint. (9)

DUÁN
LAMHNÁN
ÚIRÉADAR

Ainm A _____

Ainm B _____

Ainm C _____



- (iii) Luaigh feidhm **amháin** atá ag an gcuid den chóras fuail atá lipéadaithe **A**. (6)

Feidhm A _____

- (iv) **Ainmnigh** ball eisfheartha daonna seachas ball an chórais fuail. (3)

Ainm _____

Don
scrúdaitheoir
amháin
(1) (2)

Ceist 3

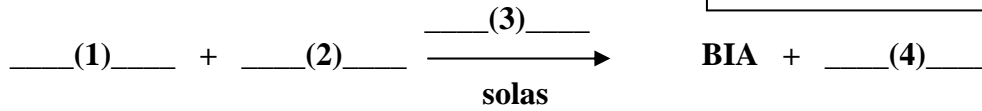
(39)

Don
scrúdaitheoir
amháin
(1) (2)

- (a) Déanann plandaí a gcuid bia féin trí fhótaisintéis. Meaitseáil na ceithre fhocal faoi seach sa tábla ar dheis le huimhir choibhéiseach sa chothromóid d'fhótaisintéis thíos.

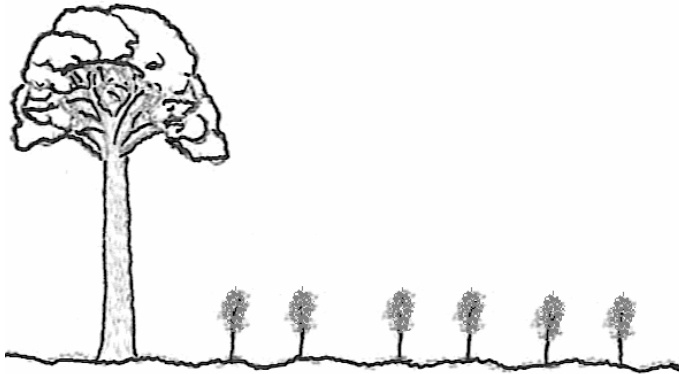
(12)

DÉ-OCSAÍD
CHARBÓIN
OCSAIGIN
UISCE
CLÓRAIFILL

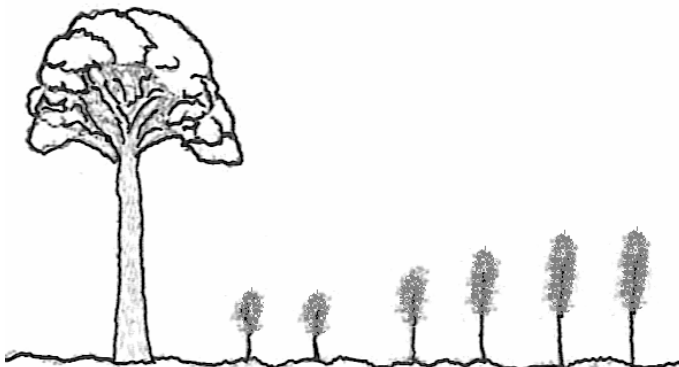


1	2	3	4

- (b) Plandáladh roinnt crann beag comhchosúil ar an mbealach céanna ag faid éagsúla ó chrann an-mhór. Tar éis roinnt blianta tugadh faoi deara nár fhás na crainn a bhí in aice leis an gcrann mór chomh tapa leo siúd a bhí níos faide ar shiúl ón gcrann. Is achoimre í an léaráid ar na breathnuithe a rinneadh.



Crainn nuair
a plandáladh i
dtosach iad



Crainn roinnt
blianta tar éis gur
plandáladh iad

Dúirt comhairleoir gairneoireachta gurb é ba chúis leis an drochfhás a rinne na crainn ba ghaire don chrann mór ná iomaíocht.

- (i) Liostaigh **dhá** rud nach mór do chrainn dul in iomaíocht lena chéile fúthu.

(9)

- 1 _____
2 _____

(c) (i) San éiceolaíocht cad is ciall le *caomhnú*? (3)

Deirtear go bhfuil roinnt speiceas d’ainmhithe agus de phlandaí “faoi bhagairt”.

(ii) Tabhair sampla d’ainmhí nó de phlanda in Éirinn atá ar an liosta atá faoi bhagairt. (3)

(iii) Tá roinnt mhaith speiceas de chrainn faoi chosaint sna Páirceanna Náisiúnta. Iarradh ar bhainisteoir ceann de na páirceanna sin an mhinicíocht lena bhfuil speiceas cosanta le fáil i ngnáthóg laistigh den pháirc a thomhas.

Déan cur síos ar conas a d’fhéadfaí é sin a dhéanamh.

Bíodh léaráid de do fhreagra de threalamh ar bith a d’fhéadfaí a úsáid san bhfiosrúchán. (12)

Léaráid lipéadaithe

Don
scrúdaitheoir
amháin

(1) (2)

Ceimic

Ceist 4

(52)

Don
scrúdaitheoir
amháin

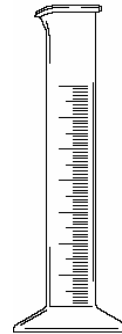
(1) (2)

- (a) **Ainmnigh** an píosa trealaimh a bhfuil líníocht de ar dheis.

Luaigh úsáid **amháin** a bhaintear as an bpíosa trealaimh sin.

Ainm _____

Úsáid _____



- (b) Is breoslaí tábhachtacha iad hidreacarbóin.

Tabhair **sampla** de bhreosla ar hidreacarbón é. _____

Bíonn carbón agus cén **dúil eile** i láthair i gcónaí i hidreacarbón?

- (c) I ngach cás **roghnaigh** staid amháin ábhair ón liosta ar dheis a mheaitseálann na tréithe sa tábla thíos.

Tréithe	Staid ábhair
<ul style="list-style-type: none">▪ Cruth cinnte aige▪ Toirt chinnte aige▪ Ní chomhbhrúnn go héasca	
<ul style="list-style-type: none">▪ Gan cruth cinnte▪ Gan toirt chinnte▪ Comhbhrúnn go héasca	

SOLAD

LEACHT

GÁS

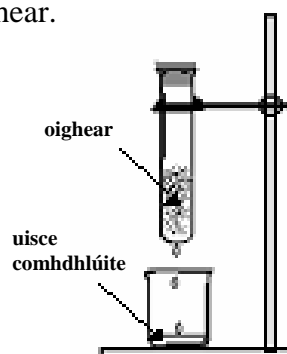
- (d) Taispeánann an léaráid promhadán líonta le hoighear. Comhdhlúthaíonn uisce ón aer ar bhallaí an phromhadáin.

Cén tástáil a dhéanfa ar an leacht chun a thaispeáint gur uisce é an leacht?

Cén t-athrú datha a thugtar faoi deara nuair a bhíonn an tástáil ar siúl?

Tástáil _____

Athrú datha _____



- (e) **Comhlánaigh** na ráitis thíos agus tú ag baint úsáide as ceann de na focail ón liosta ar dheis i ngach cás.

Is cáithníní beaga iad **leictreoin** atá luchtaithe _____.

Tá **prótóin** le fáil _____ de núicléas adaimh.

GO DEIMHNEACH

GO DIÚLTACH

TAOBH ISTIGH

TAOBH AMUIGH

Don
scrúdaitheoir
amháin

(1) (2)

- (f) Tá cóireáil uisce le haghaidh úsáid sa bhaile tábhachtach.
Tá roinnt céimeanna i gceist.

Cén fáth a gcuirtear **fluairíd** le soláthairtí uisce baile in Éirinn? _____

Conas is féidir uisce a chóireáil chun baictéir dhochracha a mharú? _____

- (g) Luaigh drochéifeacht **amháin** ar an timpeallacht a bhaineann le plaistigh dho-bhithmhille a úsáid do phacáistiú.

Drochéifeacht _____



- (h) Dónn píosa maignéisiam go han-gheal i ngáschrúsca d'ocsaigin agus déanann sé púdar bán.

Cad tá le tabhairt faoi deara nuair a chuirtear an púdar bán seo le huisce agus nuair a chuirtear páipéar litmis leis?

Cad a insíonn an toradh sin duit faoin táirge?

Cén fáth a ndónn píosa maignéisiam **níos gile in ocsaigin**

fiú ná in aer? _____

(7 × 6 + 1 × 10)

Ceist 5

(39)

Don
scrúdaitheoir
amháin
(1) (2)

(a) Tá teicníochtaí deighilte an-tábhachtach sa cheimic.

- (i) Cén **t-ainm** a thugtar ar an teicníocht deighilte a thaispeántar i léaráid **A**? (3)

Teicníocht _____

- (ii) Ainmnigh **dhá** shubstaint a d'fhéadfaí a dheighilt agus an teicníocht seo á húsáid? (3)

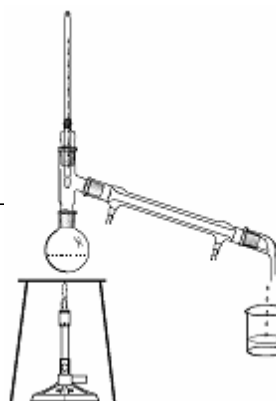
Substaintí _____



A

- (iii) Cén **t-ainm** a thugtar ar an teicníocht dheighilte a thaispeántar i léaráid **B**? (3)

Ainm _____



B

(b) Tabhair sampla de **chóimhiotal**. Luaigh **úsáid amháin** a bhaintear as an gcóimhiotal sin. (6)

Sampla _____

Úsáid _____

- (c) D'fhiosraigh mac léinn cruas roinnt samplaí d'uisce trína dtástáil le calóga gallúnaí. I ngach cás tástáladh an toirt chéanna d'uisce. Tugtar na torthaí sa tábla.

Sampla d'uisce	Líon na gcalóg gallúnaí is gá chun sobal a dhéanamh
A	1
B	7
C	4



Don scrúdaitheoir amháin
(1) (2)

- (i) Cé acu de na trí shampla d'uisce a raibh an t-uisce **ba bhoige** aige? _____ (3)
- (ii) Luaigh míbhuntáiste **amháin** a bhaineann le huisce crua _____ (3)
- (iii) Luaigh bealach **amháin** inar féidir cruas uisce a bhaint as. _____ (3)

- (d) Nuair a imoibríonn aigéad hidreaclórach le sinc déantar gás gan dath.



- (i) Déan cur síos ar thástáil a dhéanfa ar an ngás lena chinntiú gur hidrigin é an gás. (9)
- Tástáil do hidrigin** _____
- _____
- _____
- (ii) Cén t-ainm atá ar an **dara toradh** ar an imoibriú sin? (3)
- Ainm** _____
- (iii) An bhfuil pH aigéid in uisce níos airde, níos ísle, nó cothrom le 7? (3)
- pH** _____

Ceist 6

(39)

Don
scrúdaitheoir
amháin
(1) (2)

- (a) Thug Robert Boyle an focal *dúil* (element) isteach i dteanga na ceimice.

Comhlánaigh an tábla thíos agus sainaithin na substaintí faoi seach atá liostaithe mar dhúil nó mar chomhdhúil.



Tá sampla amháin comhlánaithe cheana i gcás dé-ocsaíd charbóin.

(6)

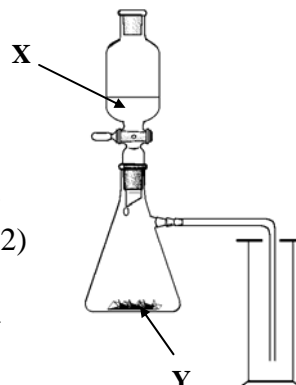
Substaint	Dúil	Comhdhúil
Dé-ocsaíd charbóin		√
Uisce		
Carbón		

- (b) Is féidir gás dé-ocsaíd charbóin a dhéanamh i saotharlann scoile nuair a bhaintear úsáid as an ngaireas a bhfuil líníocht de ar dheis.

- (i) Sainaithin leacht **X** agus solad **Y** ar féidir iad a úsáid san ullmhúchán sin. (12)

Leacht **X** _____

Solad **Y** _____



Taispeánann an léaráid fáideog (taper) atá ar lasadh agus gásphróca de ghás dé-ocsaíd charbóin.

- (ii) Cad a tharlaíonn don fháideog atá ar lasadh nuair chuirtear isteach sa phróca gáis é?

Cad a tharlaíonn? _____ (3)

- (iii) Cad a insíonn sé sin dúinn faoi ghás dé-ocsaíd charbóin? (3)

Cad a insíonn sé? _____

- (ii) Ainmnigh **rud amháin** atá le fáil go coitianta i bhfoirgnimh phoiblí ina bhfuil dé-ocsaíd charbóin agus a úsáideann an t-airí a thaispeántar sa tástáil a bhfuil cur síos uirthi thuas. (3)

(c) Is meascán é aer.

Déan cur síos, agus léaráid lipéadaithe á húsáid agat, ar conas a d'fhéadfá fiosrúchán/turgnamh a dhéanamh le taispeáint go bhfuil dé-ocsaíd charbóin i láthair in aer.

(12)

Don
scrúdaitheoir
amháin

(1)

(2)

Léaráid lipéadaithe

Fisic

Ceist 7

(52)

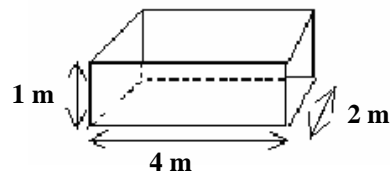
Don
scrúdaitheoir
amháin
(1) (2)

- (a) Aimsigh **toirt** an bhloic a bhfuil líníocht de ar dheis, ag baint úsáide as na toistí atá tugtha.

Toirt _____

Cad iad na **haonaid** a úsáidtear chun toirt a thomhas?

Aonaid _____



- (b) Luaigh **dhá** éifeacht a bhaineann le fórsa.

Éifeacht 1 _____

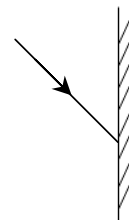
Éifeacht 2 _____

- (c) Taispeánann an léaráid ga solais ag bualadh faoi scáthán plánach.

Tarraing ar an léaráid an chonair a mbeadh súil agat go ngluaisfeadh an ga solais uirthi tar éis bualadh faoin scáthán.

Cén t-ainm a thugtar ar an airí solais a thaispeántar anseo?

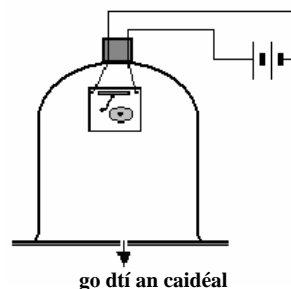
Ainm _____



- (d) Taispeánann an léaráid cloigín leictreach ag bualadh taobh istigh de chlogad. Baineadh úsáid as caidéal chun an t-aer a bhaint amach as an taobh istigh den chlogad.

Cén t-athrú a mbeadh súil agat a thabhairt faoi deara san fhuaim ag teacht ón gclogad nuair a bhaintear amach an t-aer ón taobh istigh den chlogad?

Cad a insíonn an turgnamh seo duit faoi fhuaim?



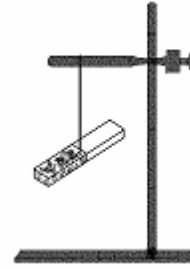
- (e) Taispeánann an léaráid maighnéad atá “saorchrochta”.

Cad a tharlaíonn má chuirtear pol Thuaidh mhaighnéid eile in aice le pol Thuaidh an mhaighnéid atá saorchrochta?

Cad a tharlaíonn? _____

Luaigh **úsáid amháin** a bhaintear as maighnéad.

Úsáid _____



- (f) Úsáidtear an píosa trealaimh a bhfuil líníocht de ar dheis chun teocht a thomhas.

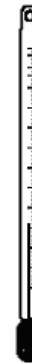
Ainmnigh an píosa trealaimh sin.

Ainm _____

Is féidir an ionstraim sin a úsáid chun fiuchphointe uisce a thomhas.

Cén éifeacht a bhíonn ag **méadú ar an mbrú** ar fhiuchphointe uisce?

Éifeacht _____



- (g) **Roghnaigh** dhá fhoinse fuinnimh neamh-inathnuaite ón liosta ar dheis.

Foinse neamh-inathnuaite 1 _____

Foinse neamh-inathnuaite 2 _____

GUAL
OLA
GAOTH
TONN
GRIAN

- (h) Dá mbeifeá ar cuairt ar mhonarcha agus dá bhfeicfeá an **comhartha** a thaispeántar sa léaráid, cén réamhchúram a ghlacfá?

Cad é an **scála** ina ndéantar leibhéil fuaime a thomhas?

Tarlaíonn leibhéil fuaime i dteach go minic de bharr torainn a thagann isteach ón taobh amuigh den teach.

Luaigh modh simplí **amháin** chun leibhéal na dtorann sin taobh istigh den teach a laghdú.



(7 × 6 + 1 × 10)

Don
scrúdaitheoir
amháin
(1) (2)

Ceist 8

(39)

Don
scrúdaitheoir
amháin
(1) (2)

(a) Tugadh cloch do mhac léinn agus iarradh ar an mac léinn a dlús a thomhas.

- (i) Comhlánaigh an chothromóid sa bhosca thíos agus bain úsáid as dhá cheann de na focail ar dheis.

(3)

Dlús = _____

**ACHAR
MAIS
AM
TOIRT**

- (ii) Cén píosa trealaimh a d'fhéadfadh mac léinn a úsáid chun mais na cloiche a thomhas?

(6)

Píosa trealaimh _____

- (iii) Déan cur síos, agus úsáid á baint agat as léaráid lipéadaithe, ar conas a d'fhéadfaí **toirt** na cloiche a thomhas.

(9)

Léaráid lipéadaithe

- (iv) Más é mais na cloiche ná 36g agus a toirt ná 12 cm³, cad é dlús na cloiche?

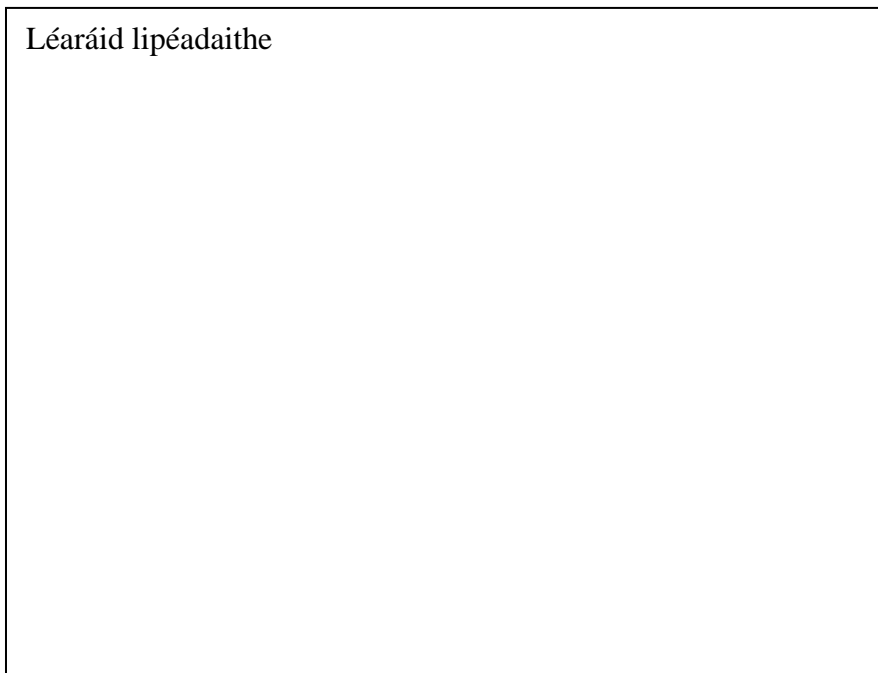
(6)

Dlús na cloiche _____

(b) **Forbraíonn** miotail nuair a théitear iad.

- (i) Déan cur síos, agus úsáid á baint agat as léaráid lipéadaithe, ar thurgnamh a d'fhéadfá a dhéanamh chun é sin a thaispeáint. (12)

Léaráid lipéadaithe



- (ii) Luaigh sampla ón ngnáthshaol ina gcuirtear san áireamh an fhíric go bhforbraíonn miotail nuair a théitear iad. (3)

Sampla ón ngnáthshaol _____

Don
scrúdaitheoir
amháin
(1) (2)

Ceist 9

(39)

Don
scrúdaitheoir
ambáin

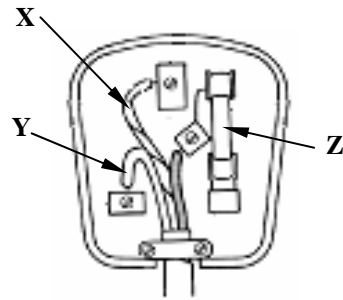
(1) (2)

(a) Taispeánann an léaráid plocóid trí phionna agus an cúl bainte de.

(i) Cad é an códú ceart datha do na cáblaí atá lipéadaithe **X** agus **Y**.

Dath X _____ (3)

Dath Y _____ (3)



(ii) Cad é feidhm na coda atá lipéadaithe **Z**? (3)

Feidhm Z _____

(b) Éilíonn an BSL táille leictreachais de réir costais 10 cent an kWh.

Tá grádú cumhachta de 2 kW ag citeal leictreach.

Cé mhéad aonad leictreachais (kWh) a úsáidtear nuair a bhíonn an citeal lasctha *ann* ar feadh 30 nóiméad go hiomlán le linn lae?

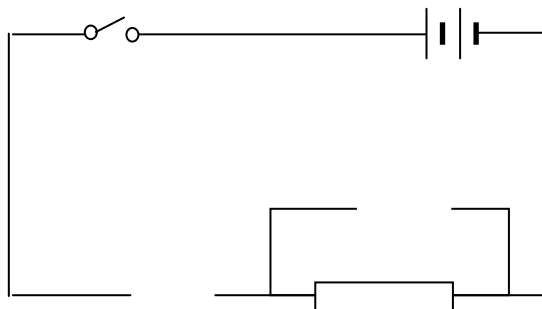
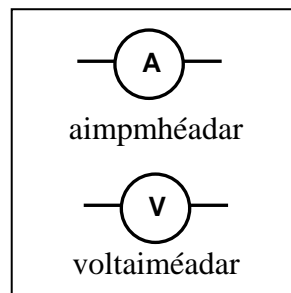


Líon na n-aonad (kWh) _____ (3)

Cad é an **costas i cent** a bhaineann leis an gciteal a úsáid ar feadh 30 nóiméad ar an meán gach lá ar feadh seachtaine? (6)

Costas _____ cent

- (c) (i) Comhlánaigh an ciorcad thíos agus cuir isteach na siombailí atá ar dheis le taispeáint cár cheart an t-aimpmhéadar agus an voltaiméadar a bheith ceangailte sa ciorcad chun an sruth atá ag gluaiseacht tríd an bhfriotóir agus an difríocht phoitéinsil (voltas) atá trasna air a thomhas. (6)



- (ii) Scríobh an litir **S** in aice leis an lasc i léaráid an chiorcaid. (3)
- (iii) Cén gaol atá idir an sruth a bhíonn ag gluaiseacht trí fhriotóir agus an difríocht phoitéinsil (voltas) atá trasna air. (6)

- (d) Taispeánann an léaráid carr.

Uaireanta in aimsir thirim is féidir leat turraing leictreach a bhraith nuair a éiríonn tú amach as an gcarr nó nuair a theaghmaíonn tú leis.



Cén t-ainm a thugtar ar an gcineál leictreachais is cúis leis an bhfadhb sin?

Cineál leictreachais _____

Conas is féidir an fhadhb sin a réiteach?(3)

Conas? _____

Don
scrúdaitheoir
amháin
(1) (2)

SPÁS BREISE OIBRE

Taispeáin go soiléir uimhir agus cuid na ceiste (gceisteanna) atá á freagairt (bhfreagairt) agat.

[illegible]

**Don
scrúdaitheoir
amháin**

(1) | (2)